

كَلَامُ الْإِسْلَامِ



گزارش مراکز رشد واحدهای فناوری دانشگاه خوارزمی
(از آماده سازی تا افتتاحیه)

➤ مرکز رشد Incubator center :

انکوباتور یا مرکز رشد، آنگونه که در فرهنگ لغت آمده به معنای ماشین جوجه کشی، گرم خانه، یا دستگاه نگهداری نوزادان نارس است. تعریف مراکز رشد یا انکوباتورها، متناسب با ابزار و نیازمندی های بنگاه های کسب و کار دستخوش تغییر و اصلاح می شود.

در ادبیات کارآفرینی انکوباتورها یا مراکز رشد، مراکزی هستند که برای پرورش یا ایجاد کسب و کارهای کوچک ایجاد می شوند. آنگونه که در اسناد سازمان جهانی مالکیت فکری (WIPO) آمده، مراکز رشد یا انکوباتورها طرح هایی مبتنی بر نوآوری هستند و از کادر مدیریتی کوچکی تشکیل می شوند که دارای مکان فیزیکی و تسهیلات متناسب با حوزه فعالیت خود هستند. انکوباتورها معمولاً در کنار یک مرکز تحقیقاتی یا دانشگاهی که خدمات پشتیبانی (اعم از فنی یا غیر فنی) را برای تبدیل (یا پرورش) یک نوآوری یا یک اختراع به یک شرکت صنعتی ارائه می کند تاسیس می شوند. عمر ایجاد انکوباتورها در کشورهای صنعتی به چندین دهه می رسد. به دنبال آن کشورهای در حال توسعه و کمتر توسعه یافته نیز از این قاعده مستثنی نبوده و راه اندازی مراکز رشد را پیگیری کرده و می کنند. با این حال میتوان مراکز رشد را به عنوان ساز و کارهای تسهیل و تسریع کننده، راه اندازی و رشد شرکت های نوپا از طریق تامین دفتر و تجهیزات دفتری، سرمایه گذاری های خطر پذیر و سایر امکانات و حمایت های لازم از جمله مشاوره های تخصصی، خدمات آموزشی و مالی و نیز تامین محیط حفاظت شده، معرفی نمود. بسیاری از مراکز رشد با برخورداری از گروه مدیریتی کوچک، و کارآمد، با ارائه حمایت ها از شرکت های مستقر امکان موفقیت شرکت ها در سالهای نخست فعالیت آنها را بصورت قابل توجه افزایش می دهند. مراکز رشد مانند یک کاتالیزور عمل کرده و زمان رشد را تا ۳ برابر تسریع می کنند. مبتنی بر گزارشهای متعدد منتشر شده، ۸۰ درصد از بنگاه های نوپا در سه سال نخست با شکست مواجه می شوند. حال آنکه این رقم در مورد شرکت های مورد حمایت مراکز رشد به کمتر از ۱۵ الی ۲۰ درصد تقلیل می یابد. مراکز رشد یکی از ابزارهای رشد اقتصادی است که به منظور حمایت از کارآفرینان تحصیل کرده تأسیس می شود و با ارایه امکانات و تسهیلات عمومی، زمینه پا گرفتن شرکت های جدید را فراهم می کند. استفاده از پارک ها و مراکز رشد علم و فناوری امروزه به عنوان یکی از ابزارهای پذیرفته شده برای تبدیل خلاقیت ها و دستاوردهای علمی و تحقیقاتی به محصولات قابل ارایه به بازار و توسعه کارآفرینی محسوب می شود. این مراکز با حمایت از دانش آموختگان دانشگاهی، کارآفرینان و متخصصانی که منابع لازم برای ورود به عرصه کار و صنعت را در اختیار ندارند، زمینه رشد و توسعه را فراهم می سازند.

➤ هدف از ایجاد مرکز رشد :

- ایجاد زمینه کارآفرینی و حمایت از نوآوری و خلاقیت نیروهای محقق جوان.
- کمک به رونق اقتصاد محلی مبتنی بر فناوری.
- ایجاد فضای لازم برای گسترش و رشد واحدهای کوچک و متوسط دانش مدار و فناور فعال در زمینه های فناوری.
- بستر سازی ایجاد فرصت های شغلی مناسب به منظور جذب کارآفرینان و دانش آموختگان دانشگاهی
- تولید و توسعه محصولات و فرآیندهای فناوری قابل عرضه به بازار.
- بستر سازی جهت تجاری کردن دستاوردهای تحقیقاتی.

➤ انواع مراکز رشد:

۱. مرکز رشد صنعتی
۲. مرکز رشد بین‌المللی
۳. مرکز رشد مجازی
۴. مرکز رشد دانشگاهی

✓ **مرکز رشد دانشگاهی:** این مراکز رشد به منظور تسهیل استفاده تجاری از دانش فنی و حقوق مالکیت معنوی تأسیس می‌شوند و امکان استفاده از امکانات دانشگاهی مانند آزمایشگاه، کارگاه و کتابخانه را فراهم می‌کنند. مراکز رشد همچنین امکان استفاده از نظرات و مشاوره تخصصی اعضای هیات علمی دانشگاه را نیز فراهم می‌آورند.

➤ وظایف مراکز رشد:

- حمایت مالی از واحدهای مستقر در مرکز رشد با توجه به نوع فعالیتها.
- تلاش برای فراهم آوردن حمایت‌های قانونی جهت تسریع رشد واحدهای مستقر در مرکز رشد.
- ارائه خدمات و مشاوره‌های مورد نیاز واحدها در راستای تبدیل ایده‌های نو به محصولات قابل تجاری شدن و تجاری سازی آن‌ها.
- نظارت بر روند رشد واحدها و تحلیل مستمر دستاوردها با هدف افزایش کارایی مرکز رشد.
- نظارت بر فعالیت‌های واحدهای فناوری در تحقق ایده محوری آن‌ها.
- ایجاد بخش رشد مقدماتی در صورت نیاز.

توضیح: تأسیس مراکز رشد با تصویب وزارت علوم، تحقیقات و فناوری صورت می‌گیرد.

➤ ورودی و خروجی مراکز رشد:

- ورودی مراکز رشد اشخاص حقیقی یا حقوقی دارای ایده می‌باشند.
- خروجی مراکز رشد اشخاص حقوقی (شرکت یا واحد فناورانه) دارای ایده به محصول یا خدمات رسیده قابل عرضه در بازار می‌باشند.

➤ خدمات مراکز رشد:

(الف) خدمات پشتیبانی:

خدمات اسکان، دسترسی به تلفن و دورنگار، مبلمان اولیه فضاها، کارپردازی و خدمات دبیرخانه‌ای، امکان استفاده از اتاق‌های کنفرانس، تجهیزات سمعی و بصری و دستگاه‌های فتوکپی و تکثیر.

ب) خدمات اطلاع رسانی :

دسترسی به اینترنت، دسترسی به کتابخانه و مراکز اطلاع رسانی و نرم افزارهای رایانه ای.

ج) خدمات مشاوره ای و آموزشی :

مشاوره های مدیریتی، مالی و بازرگانی، خدمات حسابداری و حقوقی، برگزاری سمینار و یا کارگاه های آموزشی مورد نیاز برای شرکت های تازه تاسیس.

د) خدمات پشتیبانی فنی :

ارائه خدمات فنی و مهندسی، استفاده از امکانات آزمایشگاهی و کارگاهی.

ه) خدمات مالی و اعتباری :

امکان استفاده از اعتبارات خدماتی و تحقیقاتی، کمک به دسترسی به منابع مالی و جذب سرمایه گذاران، تسهیل در جذب طرح ها و پروژه های تحقیقاتی.

➤ نقش جدید دانشگاه ها:

دانشگاه ها و مراکز آموزش عالی باید و می توانند به عنوان قوه ی محرکه چرخ توسعه کشور عمل نمایند. مطمئن ترین و دست یافتنی ترین مسیر رسیدن به افق چشم انداز پیشرفت کشور گذر از نسل دوم آموزش عالی یعنی عبور از دانشگاه آموزشی- پژوهش محور به نسل سوم یا به عبارتی دانشگاه کارآفرین است.

ذکر این نکته ضروری می نماید که کارآفرینی به معنای اشتغال زایی به مفهوم عام نیست بلکه منظور ایجاد و توسعه فناورانه فعالیت هایی می باشد که در گذر خلاقیت و نوآوری حاصل گردیده اند.

یکی از عرصه های رقابتی که در آینده میتواند برای مراکز آموزش عالی کشور بوجود آید حوزه فناوری های دانش بنیان است. بنابراین دانشگاه های نسل جدید وظایفی به شرح زیر به عهده دارند :

۱. تبدیل نقش سنتی مراکز آموزش و پژوهش به نقش مدرن همراه با تولید ثروت

۲. تطابق با نظام ملی نوآوری

۳. تولید دانش کاربردی و صدور آن به جامعه

۴. ارتباط نهادینه با صنعت

✓ به طور کلی، نقش جدید دانشگاه ها را میتوان تولید ثروت از طریق دانش با راهکار مراکز رشد و پارک های علم و فناوری بیان نمود.

➤ اثرات متقابل مراکز رشد و دانشگاه ها:

- فعال شدن هیئت علمی در تحقیقات کاربردی و توسعه ای و سهمین شدن در منافع مادی و معنوی تحقیقات و پژوهش
- ارتقاء انگیزه علمی دانشجویان
- بکارگیری و تجاری سازی نتایج تحقیقات دانشگاهی (درآمد زا شدن تحقیقات)
- استفاده بهینه از ظرفیت های خالی امکانات دانشگاه و صنعت
- برقراری ارتباط طبیعی، ساختاری و پویا با صنعت حال و آینده

• مراکز رشد واحدهای فناوری دانشگاه خوارزمی

➤ جمعیت، موقعیت جغرافیایی و پتانسیل های استان البرز:

استان البرز ۵۱۲۱/۶۹۴ کیلومتر مربع وسعت دارد که ۲٪ مساحت کل کشور را تشکیل میدهد. این استان دارای جمعیت ۲۴۱۲۵۱۳ نفر می باشد. کرج بعنوان مرکز استان چهارمین کلان شهر بعد از تهران و مشهد و اصفهان می باشد که در ۳۶ کیلومتری غرب تهران و در دامنه جنوبی رشته کوه البرز قرار دارد. این شهرستان از شمال به استان مازندران و از جنوب به شهرستان شهریار و استان مرکزی و از غرب به شهرستان ساوجبلاغ و استان قزوین و از شرق به شهرستان تهران محدود است. جمعیت این شهر طبق آمار رسمی سال ۱۳۹۰ برابر ۲۰۲۴۷۶۵ نفر می باشد. استان البرز با اختصاص ۱۳ درصد صنایع کشور و نزدیک به ۳۵۰۰ واحد صنعتی فعال نقش قابل ملاحظه ای در تولیدات صنعتی کشور دارد و دارای بالاترین گردش مالی بعد از استان تهران در کشور است. وجود ۹ شهرک صنعتی فعال و پویا در استان دارا بودن بزرگترین شهرک صنعتی ایران در منطقه اشتهارد این استان را به یکی از قطب های مهم صنعت کشور تبدیل نموده است.

➤ دانشگاه ها و مراکز آموزش عالی استان البرز:

۱. دانشگاه خوارزمی (پردیس کرج)
۲. پردیس کشاورزی و منابع طبیعی دانشگاه تهران (دانشکده های کشاورزی و منابع طبیعی)
۳. دانشکده محیط زیست

۴. دانشگاه هنر (پردیس کرج)
۵. دانشگاه جامع علمی و کاربردی البرز
۶. دانشگاه علوم پزشکی البرز
۷. دانشگاه های آزاد اسلامی: کرج، نظر اباد، هشتگرد، ملارد سما کرج
۸. دانشگاه غیر انتفاعی هنر رسام کرج
۹. دانشگاه های پیام نور: هشتگرد، ملارد، ماهدشت، کمال شهر، صفاشهر، طالقان، اشتهارد، کرج
۱۰. آموزشکده فنی و حرفه ای پسران کرج (شهید بهشتی)
۱۱. آموزشکده فنی و حرفه ای دختران کرج
۱۲. مرکز تربیت مربی و پژوهش های فنی و حرفه ای کرج
۱۳. امیرکبیر کرج، فردوسی کرج، عترت واوان، آموزشکده کشاورزی کرج

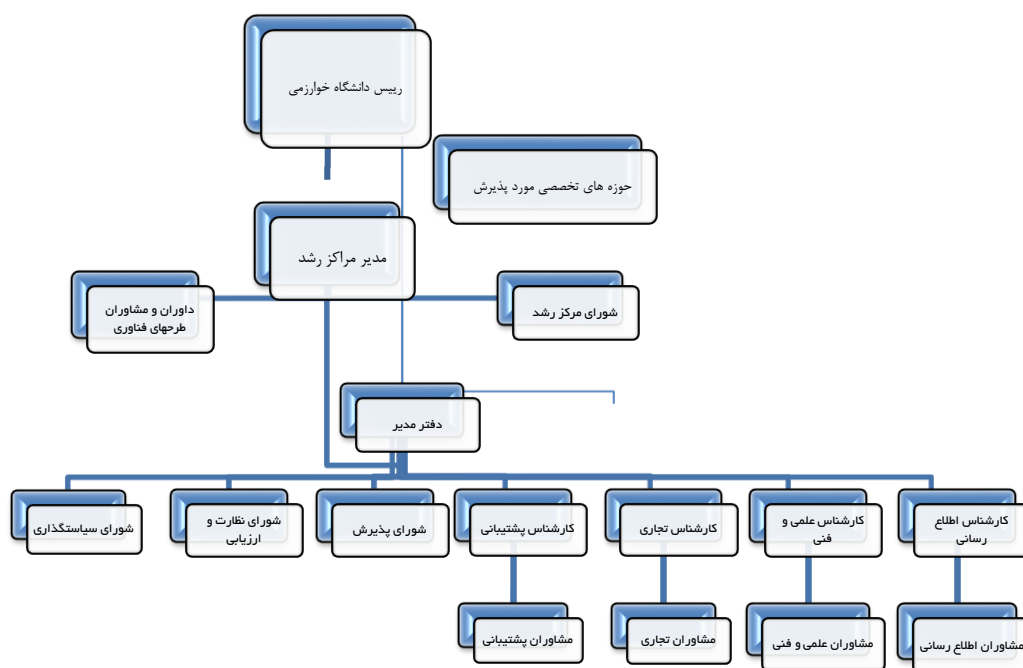
➤ مراکز تحقیقاتی و پژوهشی استان البرز:

- پژوهشگاه مواد و انرژی
- مرکز تحقیقات کشاورزی و پزشکی هسته‌ای کرج
- موسسه تحقیقات اصلاح و تهیه نهال و بذر
- موسسه تحقیقات واکسن و سرم سازی رازی حصارک
- مجتمع تولیدی، تحقیقاتی انستیتو پاستور ایران
- موسسه تحقیقات علوم دامی کشور
- موسسه تحقیقات خاک و آب
- مرکز فضایی ماهدشت
- مرکز تحقیقات فضایی (مجتمع دانشگاهی هوا فضا)
- مؤسسه استاندارد و تحقیقات صنعتی ایران
- پژوهشکده توسعه صنایع شیمیایی ایران
- موسسه تحقیقات و آموزش مدیریت (وابسته به وزارت نیرو)
- معاونت آب و خاک و صنایع (وابسته به وزارت جهاد کشاورزی)
- مرکز پژوهشهای کاربردی سازمان زمین شناسی
- پژوهشگاه ملی مهندسی ژنتیک و زیست فناوری
- پژوهشگاه بیوتکنولوژی کشاورزی ایران
- مرکز رشد بیوتکنولوژی-پژوهشکده رویان- کرج
- پژوهشگاه استاندارد
- مرکز تحقیقات باغبانی پردیس کشاورزی و منابع طبیعی- کرج

• دانشگاه خوارزمی:

- دانشگاه خوارزمی با ۱۱ دانشکده، ۴ موسسه تحقیقاتی، ۴ پژوهشکده، ۲ قطب علمی، ۲ پردیس بین المللی دانشگاهی در تهران و کرج در حال حاضر دارای ۳۷۷ عضو هیات علمی و ۲۳۱ رشته گرایش در مقاطع مختلف می باشد که شامل ۶۶ گرایش در مقطع دکتری و ۱۱۵ گرایش در مقطع ارشد و ۵۰ رشته در مقطع کارشناسی می باشد و بیش از ۱۲۰۰۰ دانشجو در این دانشگاه مشغول به تحصیل می باشند.

➤ رابطه سازمانی مراکز رشد و دانشگاه خوارزمی



- شورای مرکز رشد دانشگاه متشکل از ۱۲ نفر از اعضای هیات علمی این دانشگاه و متخصصین غیر از هیات علمی دارای صلاحیت تشخیص در مرکز رشد بوده که بنا به پیشنهاد مدیر مرکز رشد و حکم رییس دانشگاه به مدت ۴ سال انتخاب می شوند.
- تبصره: تعداد اعضای هیات علمی ۸ نفر بوده و اعضای غیر هیات علمی ۴ نفر می باشد که این ۴ نفر میتوانند از خارج از دانشگاه انتخاب شوند.

هر مرکز رشد در حوزه فناوری‌های نوین در قالب حداقل ۴ واحد فناورانه و با هدف ارائه خدمات حمایتی از ایجاد و توسعه حرفه‌های جدید توسط کارآفرینان در قالب واحدهای نوپای فعال صاحب ایده در حوزه فناوریهای پیشرفته و با اهداف اقتصادی مبتنی بر دانش و فناوری تشکیل و برای حضور مؤثر و مستقل در صحنه توسعه اقتصادی و فناورانه در سطوح ملی و فراملی کشور فعالیت خواهد نمود.

شوراهای (پذیرش) - (نظارت و ارزیابی) و (سیاستگذاری) بصورت تخصصی از بین افراد صاحب نظر و هیات علمی دانشگاه خوارزمی انتخاب خواهند شد.

اعضای شوراها بصورت موردی انتخاب شده و هر فرد بنا به تخصص و ضرورت می تواند در چند شورای تخصصی عضویت داشته باشد.

➤ اهداف و مأموریت‌های مراکز رشد واحدهای فناوری دانشگاه خوارزمی:

- (۱) حمایت از ایجاد و توسعه کارآفرینی و تحقق نوآوری‌های فناورانه
- (۲) کمک به رونق اقتصاد محلی مبتنی بر دانش و فناوریهای پیشرفته
- (۳) ایجاد فضای مناسب جهت تجاری کردن دستاوردهای تحقیقاتی و فناورانه
- (۴) بستر سازی در راستای ایجاد فرصتهای شغلی به منظور جذب کارآفرینان و دانش آموختگان انشگاهی جهت توسعه فناوری‌های پیشرفته
- (۵) تخصیص فضا و امکانات برای گسترش و رشد واحدهای کوچک و متوسط دانش بنیان فعال در زمینه فناوریهای نوین

➤ حوزه های تخصصی مورد پذیرش در مراکز رشد واحدهای فناوری دانشگاه خوارزمی:

- فناوری نانو
- فناوری زیستی
- مهندسی ژئوتکنیک
- مکانیک خاک
- داده پردازی علوم زمین
- سازه های نوین
- مهندسی شیمی
- اپتیک و فوتونیک
- مدیریت فناوری
- بهینه سازی انرژی
- کامپیوتر و نرم افزار

➤ مزیت استقرار در مرکز رشد دانشگاه خوارزمی:

شاخص ترین مزیت قرار گرفتن در مرکز رشد، محققان در یک فضای پژوهشی است، که تبادل افکار مستمر با دیگر محققان و موسسات تحقیقاتی در کنار یکدیگر را موجب می‌شود. افزون بر این استفاده از خدمات اسکان، پروژه‌یابی، اطلاع‌رسانی، خدمات آزمایشگاهی و عمومی و اعتبار تحقیقات فرصت‌های دیگری است که می‌توان از آن بهره‌مند شد.

➤ خدمات قابل ارائه به شرکت‌های پذیرفته شده:

- خدمات عمومی و دفتری: تلفن، نمابر، اینترنت، اتاق مذاکره و کنفرانس، رایانه، نظافت و ...
 - خدمات اداری و اجرایی: وام‌ها و تسهیلات دولتی، شبکه، کمک‌های مالیاتی، اجاره‌بها و ..
 - خدمات تجهیزاتی و تسهیلاتی: فضای اداری، پارکینگ، تجهیزات اداری و دفتری، منابع آزمایشگاهی، تجهیزات کارگاه و ...
- خدمات فنی و تخصصی: مشاوره مالی و بازاریابی، مشاوره حقوقی و مدیریتی، دوره‌های آموزشی، دسترسی به منابع مالی و...

➤ کارشناسان مرکز رشد:

- شوراها می‌توانند برای کسب اطلاعات لازم در خصوص فعالیت های حوزه های تخصصی از توانمندی کارشناسان مرکز رشد استفاده نمایند.
- این کارشناسان از افراد توانمند در دانشگاه انتخاب خواهند شد.
- در صورت نیاز مرکز رشد نسبت به جذب نیروی کارشناسی برای اهداف خود بر اساس شرایط ذیل می‌تواند اقدام نماید. این تخصص نباید در بین دانشگاهیان موجود باشد.
- بنا به پیشنهاد مدیر مرکز رشد به رییس پارک علم و فناوری امکان جذب نیرو توسط رییس پارک علم و فن آوری وجود خواهد داشت. کارشناسان هر واحد زیر نظر مدیر مرکز رشد و با پیشنهاد مدیر این مرکز زیر نظر شورا های مرکز رشد فعالیت خواهند نمود.

فعالیت‌های انجام شده در خصوص راه اندازی مرکز رشد دانشگاه خوارزمی تا کنون:

- ۱- مطالعه جامع بر روی ضرورت ها و امکان سنجی در محدوده استان البرز و استان تهران
- ۲- تهیه آیین نامه مرکز رشد بر اساس آیین نامه اصلی آن در وزارت علوم
- ۳- تهیه آیین نامه داخلی مرکز رشد بر اساس سیاست دانشگاه خوارزمی
- ۴- پیش بینی اختصاص فضایی فیزیکی حدود ۱۵۰۰ متر مربع در کرج و دفتر تهران
- ۵- تهیه دستور العمل های اجرایی مرکز رشد برای واحدهای کارشناسی مختلف
- ۶- تهیه لوگوی مرکز رشد واحد های فن آوری دانشگاه خوارزمی
- ۷- جذب ۳ نفر نیروی اداری از نیروهای موجود دانشگاه

مشخصات محل استقرار مرکز رشد

- الف: مالکیت ساختمان (به همراه مستندات واگذاری ساختمان):
- دانشگاه خوارزمی
- ب: مساحت: ۱۰۰۰۰ مترمربع
- ج: مشخصات فضای داخلی ساختمان:
- ۱۰ اتاق و ۱۳ کارگاه
- ج: میزان دسترسی به راههای مواصلاتی:
- مترو کرج- تهران
- اتوبان کرج- قزوین
- فرودگاه بین المللی پیام
- ایستگاه راه آهن
- پایانه مسافری کرج

اسامی همکاران اصلی در ستاد مرکز رشد			
ردیف	نام و نام خانوادگی	مدرک تحصیلی	مسئولیت در مرکز رشد
۱.	دکتر محمد نبیونی	دکتر	مدیر
۲.	فرهاد شیخی	دانشجوی دکترا	معاون
۳.	هانیه جلالی	دکتر	کارشناس
۴.	الهه امینی	دکتر	کارشناس
۵.	سارا میرسپاسی	کارشناسی ارشد	کارشناس

➤ زمان آغاز بکار رسمی مرکز رشد واحد های فناوری دانشگاه خوارزمی:

این مهم با پیگیری های انجام شده و هماهنگی با واحد های مربوطه در وزارت علوم، تحقیقات و فن آوری و رایزنی با سایر مراکز رشد دانشگاهی و همچنین بازدید از تعدادی از این مراکز رشد از ابتدای اردیبهشت ماه سال جاری تا کنون فعالیت خود را شروع و با اخذ مجوز از هیات امنای دانشگاه فعالیت خود را رسماً از اواخر دی ماه آغاز نموده است.

• مراکز رشد واحدهای فناوری دانشگاه خوارزمی شامل سه مرکز رشد تخصصی است :

۱. مرکز رشد تخصصی مهندسی بافت
۲. مرکز رشد تخصصی مهندسی علوم شناختی
۳. مرکز رشد تخصصی مبارزه با مواد مخدر

• **لزوم تاسیس مرکز رشد مهندسی بافت:**

- آمار روز افزون بیماریهای منجر به نقص بافتی همچون:

۱-سوختگی

۲- نقصان کلیه

۳-فقدان عملکرد کبد

۴-نقایص مفصلی و استخوان

۵-جراحی های پلاستیک

- وجود نیروهای متخصص در زمینه استخراج، کشت و تمایز سلولهای بنیادی

- توانایی تولید داربست های سنتتیک و طبیعی

- تولید علم با ابداع روشهای نو در تولید داربست های مناسب و بافتهای عملکردی تر

- درآمدزایی با عرضه محصولات تولیدی به بازارهای داخلی و بین المللی

- کارآفرینی

• **توانمندی های دانشگاه خوارزمی در زمینه مهندسی بافت:**

- توانایی تولید سلولهای بنیادی با منابع مختلف مورد نیاز مهندسی بافت.

- توانایی تولید داربستهای طبیعی و مصنوعی.

- توانایی تامین و استخراج انواع سلولهای بنیادی از حیوانات آزمایشگاهی مختلف.

- توانایی جراحی های میکرو و پیوند بافتهای تهیه شده به بخشهای مورد نیاز در حیوانات.

- مطالعات سلولی مورد نیاز جهت تایید پیوند انجام شده.

- نیروی متخصص علمی در زمینه های مختلف مهندسی بافت .
- امکانات آزمایشگاهی مناسب جهت استخراج، کشت، تمایز و انتقال سلولها به داریست مناسب.
- توان علمی جهت مطالعه بر روی تاثیر فاکتورهای رشد موثر در ایجاد بافت های مورد نیاز و امکان تامین این فاکتورها از منابع طبیعی.

- **مرکز رشد مهندسی علوم شناختی** : شامل دو شرکت دانش بنیان خواهد بود: ۱- شرکت دانش بنیان تکثیر و پرورش نخستینیان ۲- شرکت دانش بنیان دستگاه‌های مرتبط با علوم شناختی و زیستی
- **مرکز رشد تخصصی مبارزه با مواد مخدر** : که در راستای انجام پژوهش بر روی مواد مخدر و ارائه راهکارهای مبارزه با آن گام برخواهد داشت چرا که اعتیاد به مواد مخدر زمینه ساز بروز بسیاری از مشکلات فرهنگی، اجتماعی، اقتصادی و در کل تهدیدی برای امنیت کشور است.

➤ شرکت های دانش بنیان

«شرکت‌ها و مؤسسات دانش‌بنیان»، شرکت یا موسسه‌ی خصوصی و یا تعاونی است که به منظور هم‌افزایی علم و ثروت، توسعه اقتصاد دانش‌محور، تحقق اهداف علمی و اقتصادی (شامل گسترش و کاربرد اختراع و نوآوری) و تجاری‌سازی نتایج تحقیق و توسعه (شامل طراحی و تولید کالا و خدمات) در حوزه فناوری‌های برتر و باارزش افزوده‌ی فراوان به ویژه در تولید نرم‌افزارهای مربوط تشکیل می‌شود.

اهداف شرکت‌های دانش‌بنیان

- جذب و تبدیل ایده‌ها به محصول و مشاغل پایدار.
- هم‌افزایی علم و ثروت (تجاری‌سازی علم و دانش).
- تجاری‌سازی یافته‌های پژوهشی و تحقیقاتی.
- توانمندسازی دانش‌آموختگان به منظور ورود به فضای کسب‌وکار.
- حمایت، هدایت و سمت‌دهی در جهت نوآوری‌ها و تولید فناوری‌های برتر.

- ایجاد زمینه برای به‌کارگیری هرچه بیشتر توانمندی‌های دانشگاه‌ها و واحدهای پژوهشی در جامعه.
- ترغیب متخصصین، نوآوران، مخترعان، اعضای هیات‌علمی دانشگاه‌ها و واحدهای پژوهشی برای فعالیت‌های بیشتر در رفع نیازهای جامعه برای ترویج فرهنگ تجاری‌سازی در دانشگاه‌ها و مراکز پژوهشی.
- تشویق بنگاه‌های اقتصادی و دستگاه‌های اجرایی به بهره‌گیری از یافته‌های پژوهشی و فناوری‌های شکل یافته در مراکز پژوهشی.
- ارتقای فرهنگ عمومی کارآفرینی.

زمینه‌های فعالیت شرکت‌های دانش‌بنیان

- انجام پژوهش‌های کاربردی و توسعه‌ای.
- ارائه خدمات تخصصی و مشاوره‌ای (خدمات علمی، تحقیقاتی و فنی).
- تولید محصولات با فناوری نوین (توسعه فناوری).
- انجام خدمات نظارتی بر پروژه‌های پژوهشی، اجرایی و مشاوره‌ای.
- ارائه خدمات توسعه‌ی کارآفرینی.
- ایجاد مراکز رشد و خدمات ایجاد و توسعه‌ی کسب‌وکار.
- ارائه خدمات توسعه‌ی محصول جدید.
- ارائه خدمات ایجاد و توسعه‌ی خوشه‌های کسب‌وکار.
- تشخیص فرصت‌های کارآفرینی.
- انجام خدمات توسعه‌ی فناوری.
- انجام خدمات ورود کسب‌وکارها به بازار بین‌الملل و جهانی کردن آن‌ها.
- برنامه‌ریزی و اجرای طرح‌های توسعه‌ی کارآفرینی در سطوح ملی، منطقه‌ای و محلی.

به منظور تأسیس و راه اندازی مراکز رشد، در ابتدا اساسنامه مرکز در شورای پژوهشی و سپس در شورای دانشگاه مطرح شد و مورد تصویب قرار گرفت. به دنبال این تصویب، موضوع در شهریورماه سال جاری در هیئت امناء نیز به تصویب نهایی رسید و موضوع راه اندازی دفتر مراکز رشد در کرج به همراه کارگاه های بخش تولید در دستور کار قرار گرفت. از آنجایی که بنا به دستور ریاست محترم دانشگاه مقرر گردید که سوله انبار امور عمومی در کرج و محل اسکان سه خانواده در محیط مجاور سوله در فاز اول در اختیار مرکز رشد قرار گرفته و آماده سازی آن ها برای افتتاح در تاریخ هشتم اسفند ماه انجام شود. این ساختمان ها در بهمن ماه ۹۴ تخلیه شد و در اختیار مراکز رشد قرار گرفت. **مراحل آماده سازی این دفاتر و کارگاه ها به شرح زیر انجام پذیرفت:**

۱. کارهای ساختمانی : پس از بازدید ریاست محترم دانشگاه خوارزمی و معاونین ایشان در هفدهم بهمن ماه ۱۳۹۴ کارهای ساختمانی شامل تخریب دیوارهای اضافی دو ساختمان و ایجاد فضایی با گستردگی بیشتر جهت استفاده به عنوان دفاتر مرکز در هجدهم بهمن ماه ۱۳۹۴ آغاز گردید.



بازدید رییس محترم دانشگاه خوارزمی جناب آقای دکتر سبحان الهی (نفر دوم از سمت چپ) و معاون محترم پژوهشی

دکتر مشهدی زاده (نفر اول از سمت چپ) و معاون محترم پشتیبانی و برنامه ریزی جناب آقای دکتر حسینی (نفر سوم)

در تاریخ ۱۷ بهمن ماه سال جاری جهت شروع فعالیت آماده سازی ساختمان ها

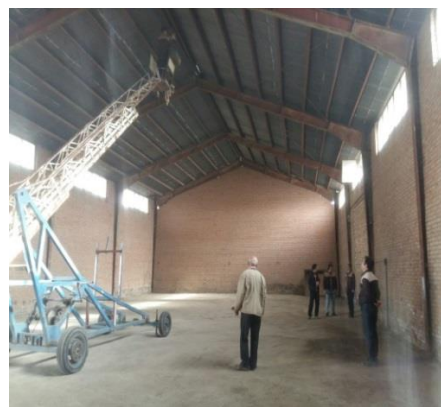


تخریب دیوارهای اضافی دو ساختمان - ۱۸ بهمن ماه ۱۳۹۴

۲. کارهای دفتری : شامل نصب مهتابی های داخل و چراغ های دیواری دور ساختمان و تکمیل روشنایی مرکز که در تاریخ ۲۰ بهمن ۱۳۹۴ انجام گرفت.



۳. در تاریخ ۲۴ بهمن ۱۳۹۴ سوله جهت راه اندازی کارگاه های بخش تولید مرتبط با مراکز رشد واحدهای فناوری در اختیار این مرکز قرار گرفت و عملیات برق کشی و لوله کشی گاز انجام شد.



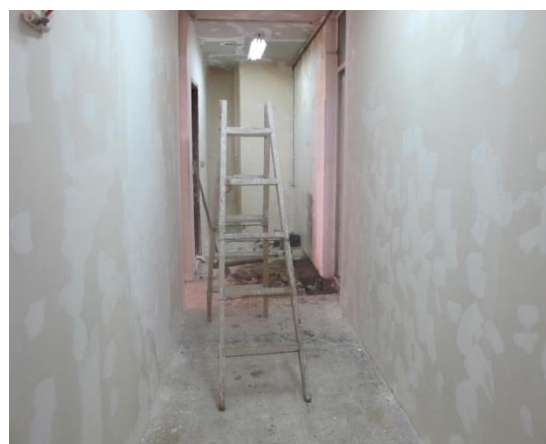


پاک سازی محوطه اطراف سوله و نصب درب آهنی در تاریخ ۲۶ بهمن ماه

۴. در تاریخ ۲۷ بهمن ماه تابلو مرکز رشد آماده و نصب گردید.



۵. پس از اتمام لوله کشی گاز و تکمیل سیستم روشنایی مرکز و بخش کارگاه ها در تاریخ ۲۹ بهمن ماه کار سفیدکاری و سپس نقاشی مرکز آغاز شد و تا ششم اسفند به طول انجامید.



۶. در روز ششم اسفند پس از اتمام رنگ آمیزی درب سوله، تابلو مربوط به کارگاه های بخش تولید مرتبط با مراکز رشد نیز نصب گردید.



۷. در روز ششم اسفند همچنین تجهیزات مربوط به دفتر مراکز رشد در محل خود قرار داده شد و انجام مقدمات مراسم افتتاحیه آغاز گردید. شرکت های همکار مرکز رشد نیز تجهیزات خود را در کارگاه های بخش تولید قرار دادند.





استقرار شرکت های همکار و تجهیزات مربوطه در کارگاه های بخش تولید در روز ششم اسفند ۱۳۹۴

۸. در روز هشتم اسفند ماه ۱۳۹۴ با حضور ریاست محترم دانشگاه جناب آقای دکتر سبحان اللهی، معاونین محترم پژوهشی و فرهنگی، مدیران محترم امور عمومی، دفتر فنی و طرحهای عمرانی و روابط عمومی، رؤسای محترم دانشکده ها و جمعی از کارکنان و دانشجویان دانشگاه خوارزمی برگزار گردید.



شرکت های همکار مراکز رشد واحدهای فناوری دانشگاه خوارزمی

۱. شرکت فرزن پویش ایرانیان

دستگاه جدید تیمه آتوماتیک تهیه استاندارد استریر جوی

Standardize pre-analytical stage in the hematology laboratory!

تولیدات و خدمات استاندارد اتصال به انواع اتی ژن و اتی های

استریرال کننده مایعون قیومر ششمینفایتین با سببسه کنترل هوشمند

دستگاه لیزر فریزر صنعتی ۴۰-۸۰

کتابی کتنی کلیریتی با اثر و قرارگرفته آتومر و شمارش

www.farzaneh.com marketing@farzaneh.com 22225214

فرزن پویش ایرانیان

UV Sterilizer

دستگاه جدید ژل الایویشن با دیوایس UV LED

دستگاه اندازه گیری سطح برگ

TLC Viewer

استریر گرم شونده برای میکروبیولوژی (Hot stage)

تکک الکتروپورز قوی مناسب مارین و تکک عمودی



۲. شرکت تجهیز گستر امید ایرانیان



شرکت تجهیز گستر امید ایرانیان
با مسئولیت محدود (شماره ثبت ۴۹۵۷۵۴)

تجهیزات و دستگاههای الکترونیک مخصوص آزمایشگاههای فیزیولوژی،
فارماکولوژی، ژنتیک و ..

طراحی و ساخت انواع تجهیزات استنل استیل صنایع دارویی و بیمارستانی

- طراحی و ساخت انواع قفس حیوانات کوچک (موش - همستر -
خوکچه هندی و ...)
- طراحی و ساخت انواع قفس حیوانات تحقیقاتی (سگ - گربه - میمون -
خرگوش - طيور) و اجرای پم بندی برای طيور
- طراحی و ساخت انواع میز های جراحی برای دام های بزرگ و کوچک
به صورت هیدرولیک
- طراحی و ساخت باکس سم چین دام بزرگ

آدرس: تهران، خیابان آزادی، روبروی وزارت کار، ساختمان شماره ۴۴۴
(پلاک ۳۰۸)، طبقه چهارم، واحد ۲۸
تلفن: ۰۲۱۶۶۳۵۱۹۰۰ فکس: ۰۲۱۶۶۳۵۱۹۰۱ همراه: ۰۹۱۲۱۸۳۵۲۰۱

tajhizgostar_oir@yahoo.com



